

Quick  
Installation GuideInnominate  
mGuard delta

**Willkommen beim Innominate mGuard delta, einer hohen Sicherheitsstufe für Ihr Netzwerk.**

**Welcome to the Innominate mGuard delta, a high security level for your network.**

Hier finden Sie eine Kurzbeschreibung zur Einrichtung Ihres Innominate mGuard delta.

Here you will find a short description of how to install your Innominate mGuard delta.

Ihr Innominate mGuard Team  
The Innominate mGuard Team

## deutsch

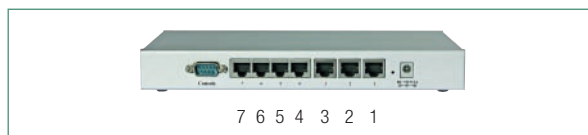
Um den Innominate mGuard delta in Betrieb zu nehmen, gehen Sie wie folgt vor:

### 1 Gerät in Betrieb nehmen:

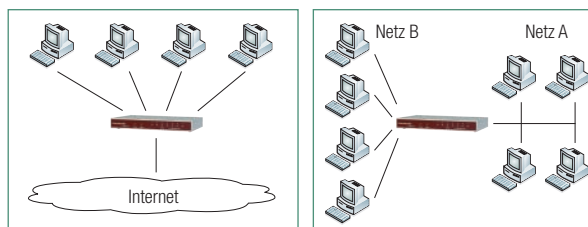
**Ethernetbuchsen # 4 bis 7:** Zum Anschluss an die zu schützenden Rechner oder das lokale Netz.

**Ethernetbuchse # 3:** Zum Anschluss an ein externes Netzwerk, z. B. das Internet.

**Stromversorgungsbuchse:** Zum Anschluss des mitgelieferten Netzteils 5 Volt/3A. Bitte verwenden Sie NUR dieses Netzteil.



### 2 Einsatzszenarien:



**3** Vom zu sichernden Rechner oder Netz kann der mGuard delta mit Hilfe eines https-fähigen Web-Browsers (z. B. MS Internet-Explorer ab V. 5.0) konfiguriert werden.

**4** Die Netzwerkeinstellungen des Konfigurationsrechners:

IP-Adresse: 192.168.1.2  
Subnetzmaske: 255.255.255.0  
Standard-Gateway: 192.168.1.1

Um den mGuard delta administrieren zu können, müssen Sie im Web-Browser die folgende Adresse eingeben: **https://192.168.1.1/**

**5** Quittieren Sie den Sicherheitshinweis mit **ja**.

**6** Zum Anmelden geben Sie bitte an (Groß- und Kleinschreibung beachten!):  
Login: **admin**  
Passwort: **mGuard**  
Die Konfigurations-Oberfläche wird angezeigt.

**7** Nun können Sie mit der Konfiguration des mGuard delta beginnen.

**8 Sicherheitshinweise:** Um den ordnungsgemäßen Betrieb sicherzustellen und die Sicherheit der Umgebung und von Personen zu gewährleisten, muss der Innominate mGuard delta richtig installiert, betrieben und gewartet werden. Bitte verwenden Sie den Innominate mGuard delta ausschließlich auf die dafür vorgesehene Art und für geeignete Zwecke.

Schließen Sie die Netzwerk-Ports des mGuard delta nur an LAN-Installationen an. Einige Fernmeldeanschlüsse verwenden ebenfalls RJ45-Buchsen, diese dürfen nicht mit den RJ45-Buchsen des mGuard delta verbunden werden.

**9 Haftungsbeschränkung:** Diese Kurzbeschreibung soll die hierin beschriebenen Inhalte und Prozesse wiedergeben und wird regelmäßig überprüft. Da es jedoch nicht möglich ist sicherzustellen, dass die Inhalte und Prozesse in jeder Hinsicht richtig dargestellt sind, ist die Haftung für die hierin getroffenen Aussagen oder Einschätzungen ausgeschlossen. Bitte beachten Sie auch, dass technische Daten jederzeit geändert werden können.

Das Benutzerhandbuch sowie weitere Produktinformationen finden Sie im Download-Bereich der Innominate Homepage **www.innominate.de**.

## english

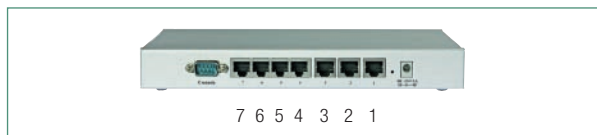
Please follow these instructions to set up your Innominate mGuard delta for the first time:

### 1 Starting up the device:

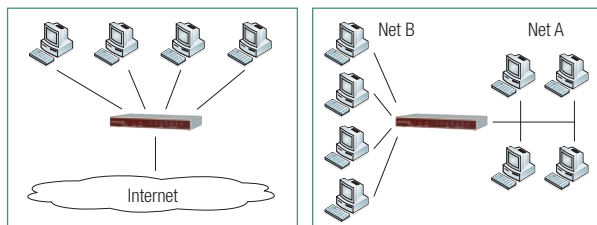
**Ethernet sockets # 4 to 7:** Internal interfaces for connecting devices or a local network to be secured.

**Ethernet socket # 3:** External interface for connection to an external network, e.g. the internet.

**Power supply socket:** Please use ONLY the power supply (220VAC/5VDC/3A) included with your mGuard delta.



## 2 Implementation scenarios:



3 The mGuard delta web configuration interface is accessible from any https-capable web browser (e.g. MS Internet-Explorer version 5.0 or above) in your local network.

4 Please configure the PC network interface connected to the LAN side of the mGuard delta use the following data:

IP-address: 192.168.1.2  
 Subnet mask: 255.255.255.0  
 Standard gateway: 192.168.1.1

Please use the following web URL to access the web configuration interface on the mGuard delta: **https://192.168.1.1/**

5 Confirm the security notice with **yes**.

6 To register, enter (please pay attention to upper and lower case letters!):

Login: **admin**

Password: **mGuard**

The Innominate mGuard administrator website will then be displayed.

7 You may now begin the configuration of the Innominate mGuard delta.

8 **Safety instructions:** In order to operate properly, and to help ensure the safety of persons and property, the Innominate mGuard delta must be correctly installed, operated and maintained. Use the Innominate mGuard delta only in the appropriate manner and only for appropriate purposes.

Only connect the mGuard's network interfaces to LAN installations. Some telephone lines also use RJ45 jacks, which must not be connected to the RJ45 jacks of the mGuard.

9 **Disclaimer of liability:** The contents of this manual seek to accurately reflect the items and processes described herein. Reviews of this manual are conducted periodically in such regard. However, as it is impossible to guarantee accuracy in all circumstances, no liability attaches in relation to any statements or assertions made in this manual. Please also note that technical data are subject to change at any time.

You can find the user's manual and further product information in the download section of Innominate's homepage [www.innominate.com](http://www.innominate.com).

### **Innominate Security Technologies AG**

Rudower Chaussee 13  
 12489 Berlin / Germany  
 Tel. +49(0)30-92 10 28-0  
 Fax +49(0)30-92 10 28-020  
 contact@innominate.com  
 www.innominate.com

### © **Innominate Security Technologies AG**

Ohne die vorherige schriftliche Zustimmung der Innominate Security Technologies AG darf dieses Handbuch weder teilweise noch vollständig fotokopiert, vervielfältigt oder in eine andere Sprache übersetzt werden. © Februar 2010.

This manual may not be reproduced in any way including, without limitation, any photocopying, duplication, or translation into any other languages, without the express prior written consent of Innominate Security Technologies AG. © February 2010.